

[www.terminalserviceplus.de](http://www.terminalserviceplus.de)

**TS**  
PLUS | REMOTE ACCESS

**TSPLUS**  
**REMOTE ACCESS**  
QUICK START

## INHALT

### Übersicht / Allgemeines

TSplus Remote Access 01

Voraussetzungen 01

Installation 02

### Benutzer verwalten

Remote Benutzer anlegen 03

### Remote Desktop und Programm-Zuweisung

Remote Desktop Zugang 04

Publizieren von Anwendungen 05

Zuweisung von Applikationen 07

Panels und andere Programm-Container 08

### Verbindung zum TSplus Server (RDP)

Mit Standard MS RDP Client 10

Mit dem TSplus RDP Client 10

Verbindung zum TSplus Server via Browser 13

## ÜBERSICHT / ALLGEMEINES



### TSPLUS REMOTE ACCESS

TSplus Remote Access (TSplus RA) bietet eine einfache, alternative Lösung zu Terminalserver mit Citrix Funktionalität (TS Emulation). TSplus Remote Access ermöglicht es von mehreren Arbeitsplätzen gleichzeitig auf einem Hauptrechner / Server zu arbeiten. Der Zugang kann mittels RDP Protokoll oder rein Web-basierend mit jedem beliebigen Browser erfolgen. Auf dem Zielsystem ist es möglich einen Standard Desktop oder nur einzelne oder mehrere Applikationen zur Nutzung zur veröffentlichen.



### VORAUSSETZUNGEN (SERVER)

- unterstützte Betriebssysteme sind Windows 7 bis 11 oder Server 2008R2 bis Server 2022
- Windows Home Editionen werden für den Remote Access nicht unterstützt
- Das Betriebssystem **muss** auf Laufwerk C: installiert sein
- JAVA Runtime Environment > Wenn Java noch nicht installiert ist, wird OpenJDK während der Installation von Remote Access installiert
- Wenn Sie ein Windows Server-Betriebssystem verwenden, stellen Sie sicher, dass die Rollen TSE/RDS und TSE/RDS Lizenzen **nicht installiert** sind
- Ihr System für den Fernzugriff muss eine statische private IP-Adresse besitzen
- Für den externen Zugriff muss Ihr Server über eine statische öffentliche IP-Adresse oder einen dynamischen DNS-Anbieter verfügen



### VORAUSSETZUNGEN (CLIENT)

- Microsoft Windows 7 bis 11 mit den aktuellen Windows Updates
- Für MAC OS kann der MAC RDP Client verwendet werden oder der TSplus HTML5 Client
- Für Linux kann der Rdesktop oder der TSplus HTML5 Client eingesetzt werden
- JAVA Runtime sollte installiert sein.
- Ein PDF Reader muss zum Betrieb des TSplus UniversalprinterPrinter installiert sein

### HINWEIS

**Wenn die TSplus RA Installation auf einem System mit einem Workstation-Betriebssystem erfolgen soll (Windows 7 bis 11), ist zu beachten das dieser „Server“ **NICHT** zusätzlich als lokale Workstation mit lokal arbeitenden Usern zu verwenden ist, da es in dieser Konstellation zu unvorhersehbaren Problemen kommen kann, zu denen wir keinen Support leisten können.**



## ZUR BEACHTUNG

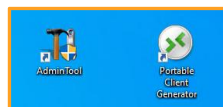
Während des Installationsprozesses von TSplus RA müssen einige Bedingungen erfüllt sein, damit eine fehlerfreie Installation aller Komponenten erfolgen kann. Beachten Sie bitte das eventuelle externe aktive Anti-Viren oder andere Schutzsoftware (die nicht Bestandteil einer Standard-Windows-Installation sind), unter Umständen die Kommunikation mit unserem Installations- und Lizenz-Server beeinträchtigen können und somit die einwandfreie Funktionalität unmöglich machen können.



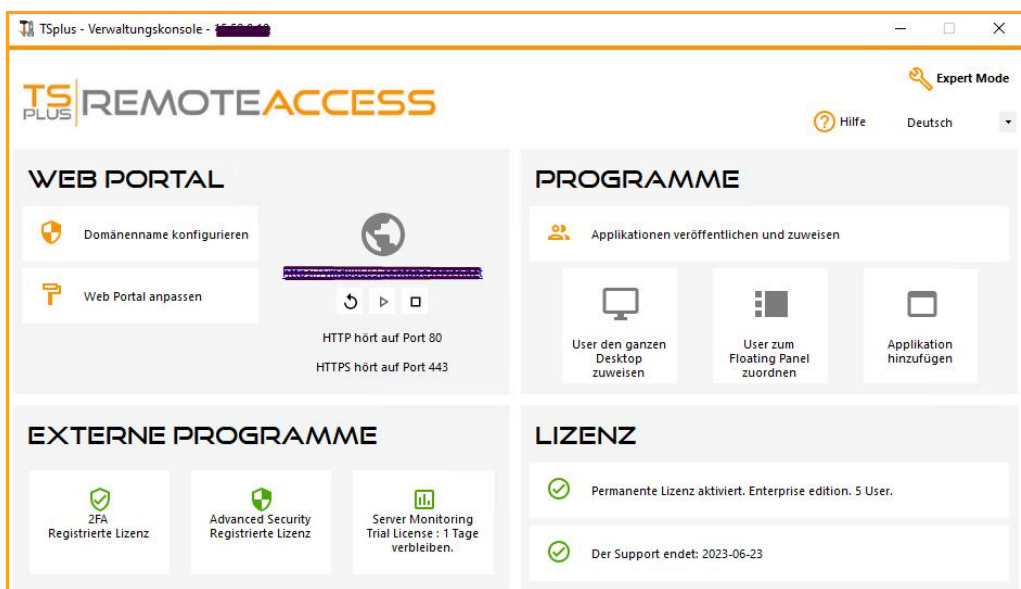
## INSTALLATION

Zur Installation von TSplus RA sind diese Schritte auszuführen:

- 1 Laden Sie TSplus RA in der aktuellen Version von unserer Webseite kostenlos in der Trial Version herunter <https://secure-download-file.com/data/Setup-TSplus-GR.exe>.
- 2 Führen Sie die Installation von TSplus RA als Administrator aus oder wählen Sie dazu die Option „Als Administrator ausführen“. Folgen Sie den Anweisungen bis Sie zum Neustart des Systems aufgefordert werden. Nach dem Neustart ist die Installation abgeschlossen.
- 3 Auf Ihrem Desktop werden jetzt zwei neue Icons angezeigt. Das TSplus RA Admin Tool Symbol sowie das Portable Client Generator Icon. Zur allgemeinen Konfiguration starten Sie das TSplus RA Admin Tool.
- 4 Das TSplus RA Admin Tool steht Ihnen mit zwei unterschiedlichen Ansichten zur Verfügung. Einem sogenannten „Lite Mode“ (auf dem sich diese Dokumentation in erster Linie bezieht), sowie einem erweiterten „Expert Mode“ der für Administratoren Verwendung finden soll.



Zum Starten des TSplus RA Admin Tools klicken Sie bitte auf das entsprechende Symbol.



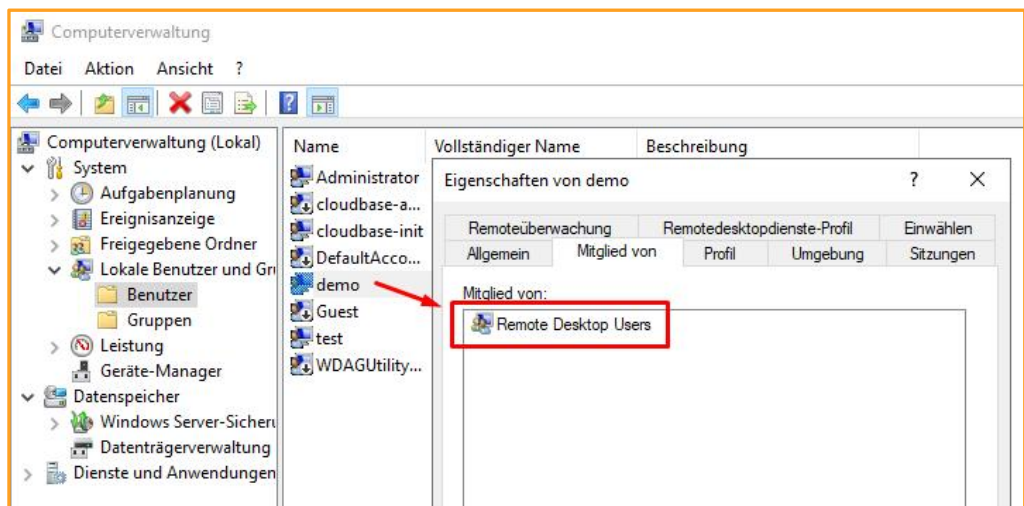
## BENUTZER VERWALTEN



### REMOTE BENUTZER ANLEGEN

Die Benutzer die auf den TSplus Remote Access Server Zugang via RDP oder Web erhalten sollen werden ganz normal unter Windows als Standard User angelegt (mit Benutzernamen & Passwort). TSplus Remote Access besitzt dazu **keine eigenen Userverwaltung**, sondern liest die Informationen aus der MS Windows Userverwaltung lediglich aus. Dies erfolgt mit lokalen Usern ebenso wie Benutzer aus einer Active Directory Struktur, wenn das TSplus Remote Access Admin Tool dort unter dem Domänencontroller Administrator Account gestartet wird.

Selbstverständlich kann die Anlage der Benutzerkonten auch nachträglich erfolgen, wenn z.Bsp. neue User für den Zugang zum TSplus Remote Access Server definiert werden sollen.



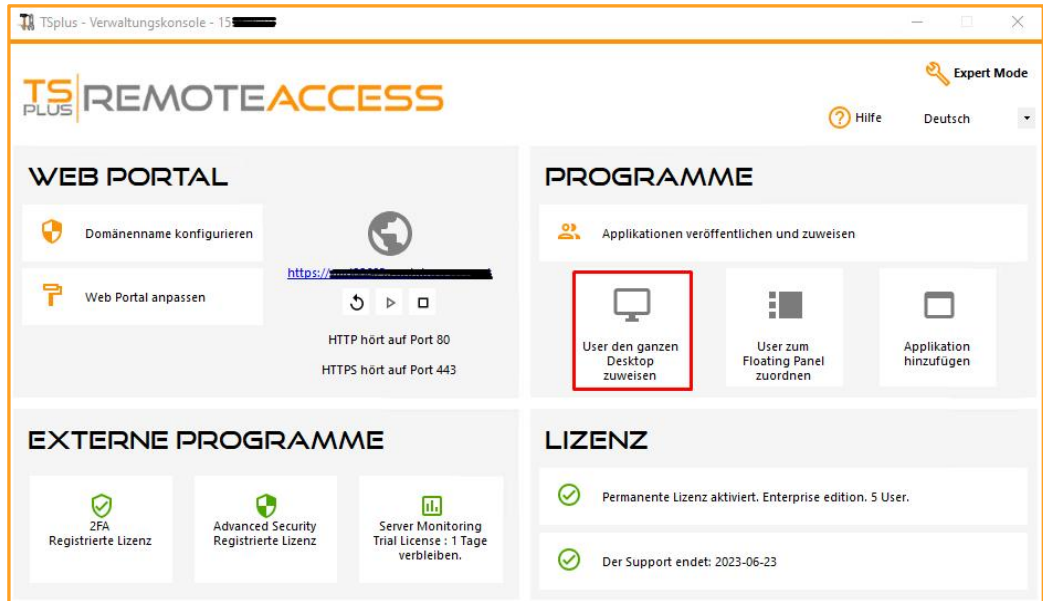
Die entsprechenden Benutzer sollten Sie , schon aus sicherheitstechnischen Aspekten, als Mitglied in der Gruppe „Remote Desktop User“ einrichten. Die ist nicht zwingend erforderlich, wird allerdings empfohlen.

## REMOTE DESKTOP UND PROGRAMM ZUWEISUNG

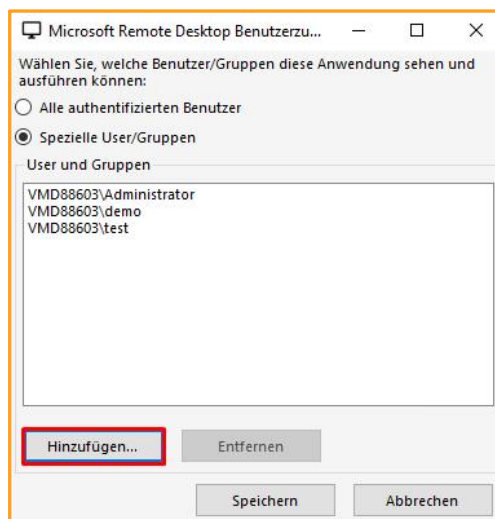


### REMOTE DESKTOP ZUGANG

Die einfachste Form des Remote Zugangs besteht lediglich in der Darstellung und Nutzung des Standard Remote Desktop des jeweiligen Benutzers, wie auch bei einer Windows RDP-Verbindung üblich. Wenn dies so unter TSplus Remote Access für den oder die User angewendet werden soll sind nur wenige Einstellungen im Admin Tool vom TSplus Remote Access notwendig.



Wählen Sie im TSplus RA Admin Tool dazu den Button „*User den ganzen Desktop zuweisen*“.



Fügen Sie nun die Benutzer aus der Windows Userauswahl hinzu, die den Remote Desktop bei einer Verbindung nutzen sollen und speichern Sie danach die Einstellungen ab. Somit sind die Einstellungen bei der Darstellung eines Remote Desktop für die ausgewählten Benutzer im TSplus RA Admin Tool abgeschlossen.

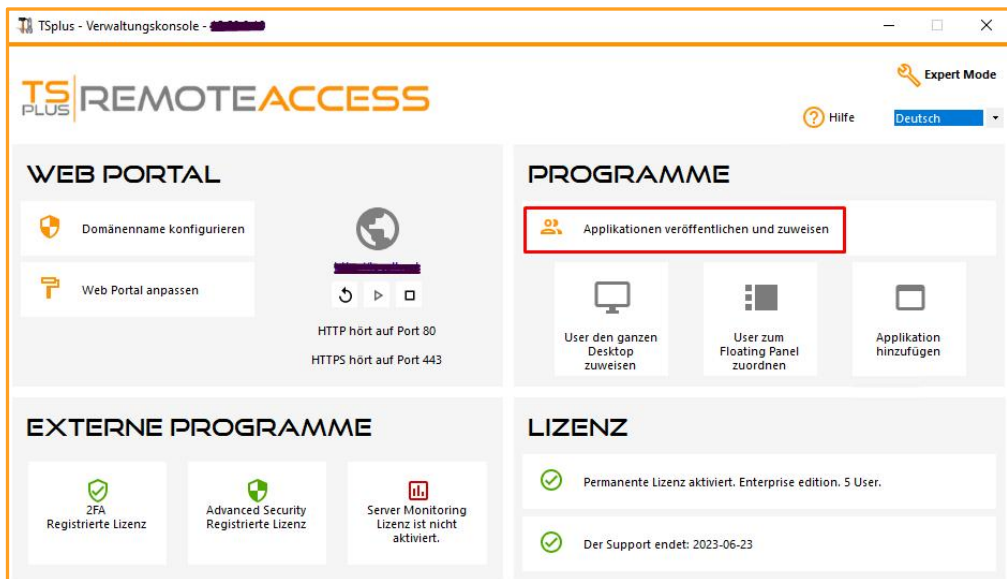




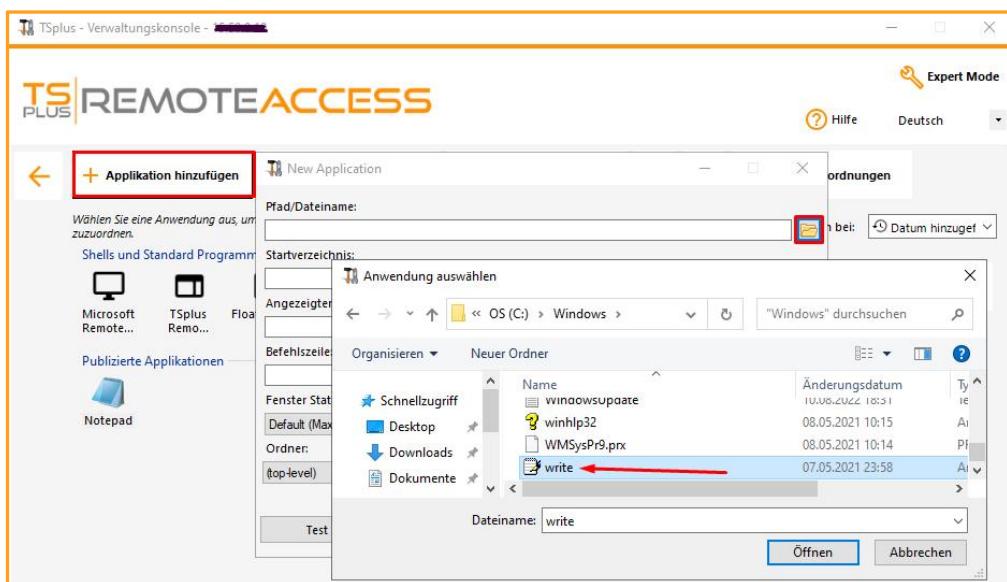
## PUBLIZIEREN VON ANWENDUNGEN

TSplus RA bietet auch die Möglichkeit, außer der Remote Desktop Anzeige, einzelne oder mehrerer Applikationen dem Benutzer zuzuweisen. Dies bedeutet dann für den Client, das dieser nur die für ihn zugelassenen Anwendungen ausführen kann. Das bringt viele Vorteile und dient ebenfalls sicherheitstechnischen Gesichtspunkten.

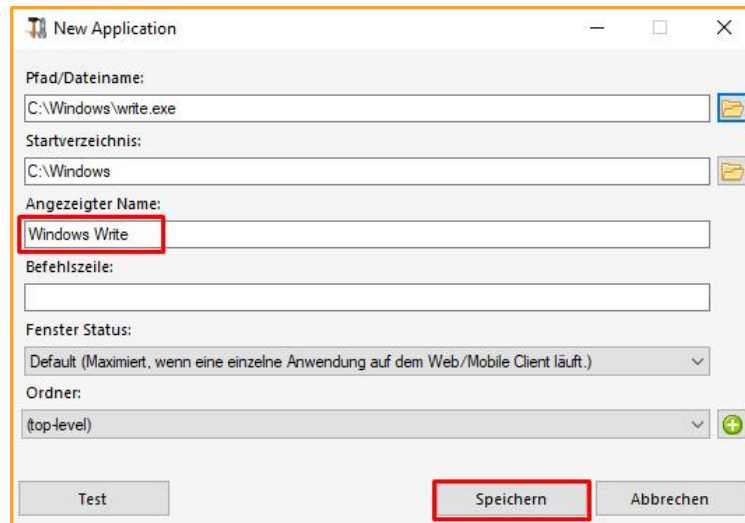
Das publizieren von Anwendungen erfolgt zunächst über die Auswahl und Bereitstellung der gewünschten Programme. Definieren Sie diese zuerst über den Button **„Applikationen veröffentlichen und zuweisen“**.



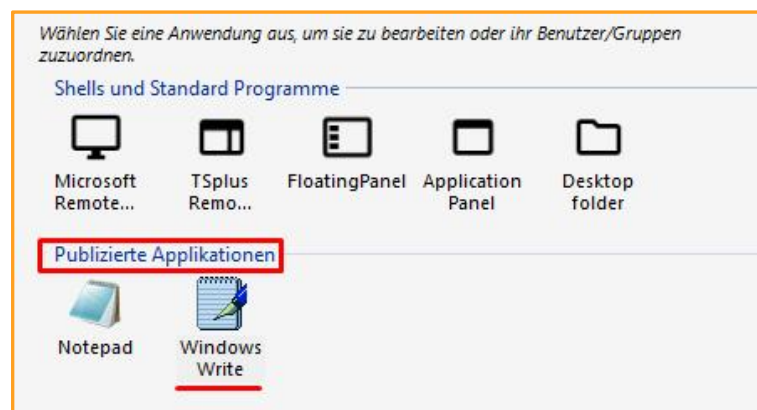
Im folgenden Dialog wählen Sie über **„Applikation hinzufügen“**, per Klick auf das Ordner Symbol, die zugehörige Programmdatei aus (\*.exe) und klicken auf **„Öffnen“**



Kontrollieren Sie eventuell nochmals die Parameter des aufzurufenden Programms. Im Feld „Angezeigter Name“ können Sie auch einen Namen nach ihren Vorstellungen eintragen. Dieser wird dann in der Remote Sitzung angezeigt. Über den Button „**Test**“ können Sie einen lokalen Start zur Überprüfung der Einstellungen vornehmen. Wenn alles in Ordnung ist speichern Sie die Eingaben zur Publizierung der Anwendung mit Klick auf „**Speichern**“ ab.



Sie sehen jetzt die veröffentlichte Anwendung in der Übersicht im Admin Tool. Im nächsten Schritt können Sie dieses Programm bestimmten Usern oder auch User-Gruppen explizit zur Nutzung zuordnen.



Bei nur einer einzelnen zugewiesenen Anwendung zu einem Benutzer wird bei einer Remote Verbindung genau diese Anwendung direkt ausgeführt (ohne Anzeige des Desktop) und nach Beendigung der Applikation erfolgt eine Trennung der Verbindung zum TSplus Server.

Bei der Veröffentlichung und Zuweisung von mehr als einer Applikation für den Anwender müssen Sie dann zusätzlich einen der oben angezeigten „Container“ (Microsoft Remote Taskbar, Floating Panel oder Application Panel) zusätzlich zu den zugewiesenen Programmen dem jeweiligen User ebenfalls zuweisen.

Der Hintergrund ist, das ansonsten beim Start der Remoteverbindung **ALLE** dem User zugewiesenen Programme sofort starten würden, was nicht gewünscht sein kann. Dazu im nächsten Abschnitt mehr Informationen.

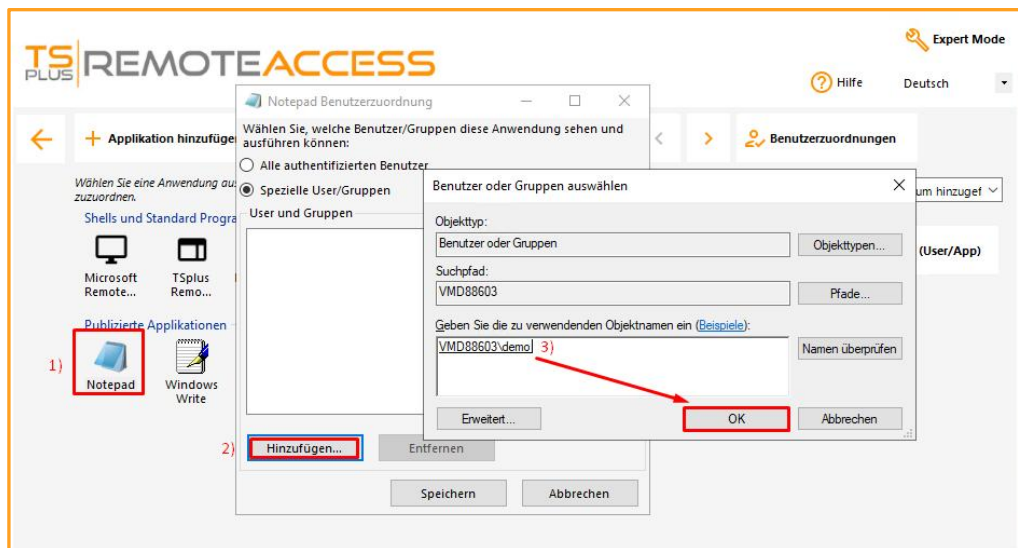


## ZUWEISUNG VON APPLIKATIONEN

Die Zuweisung von einer oder mehreren bereits publizierten Anwendungen für einen oder mehrere Benutzer oder Gruppen sind Windows-typisch vorzunehmen. Dazu wählen Sie erneut im TSplus Admin Tool unter PROGRAMME „**Applikationen veröffentlichen und zuweisen**“ aus.



Nun verfahren Sie nach folgendem Schema mit den gewünschten Anwendungen und Usern.



- 1) Zuzuweisendes Programm durch Doppelklick auswählen
- 2) Im folgenden Fenster auf „**Hinzufügen**“ klicken. Danach wählen Sie den gewünschten User über die Windows Userverwaltung aus.
- 3) Abschließend bestätigen Sie Ihre Auswahl mit „**OK**“ und speichern die Einstellungen ab.



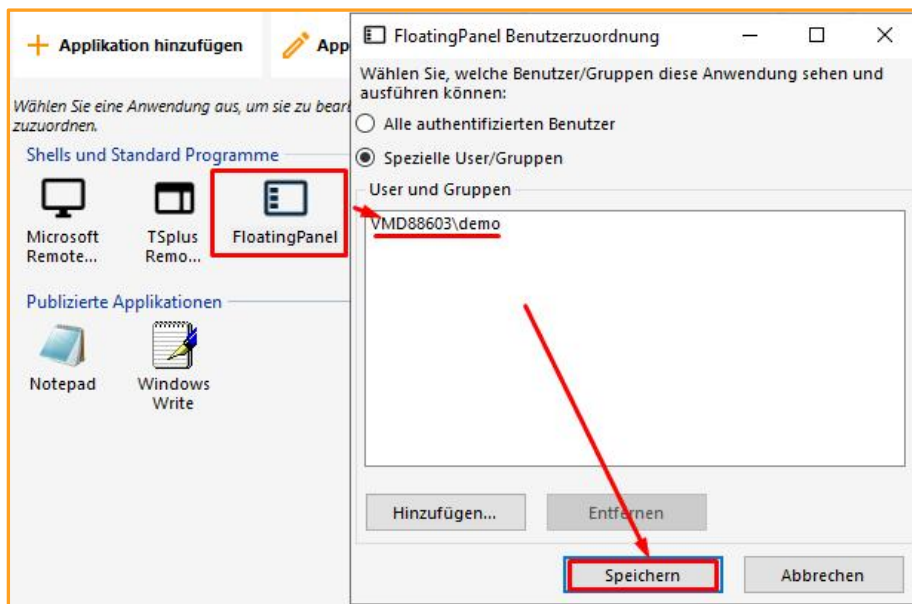
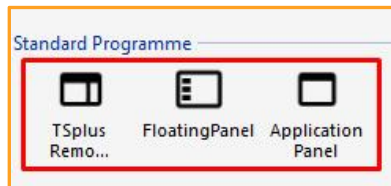
Es können jetzt weitere Anwendungen publiziert und zugewiesen werden, ansonsten ist die Einrichtung hier so gut wie abgeschlossen. Beachten Sie jedoch den wichtigen folgenden Hinweis über den **Unterschied** zwischen der Publizierung und Zuweisung von nur **EINER** Applikation gegenüber der Zuweisung von **mehreren Applikationen** zum User oder der Gruppe auf der nächsten Seite.





## PANELS UND ANDERE PROGRAMM-CONTAINER

Sobald mehr als eine Anwendung dem User zur Remote Nutzung zugewiesen werden soll muss man dem User zusätzlich zu den Programm-Zuweisungen noch einen Remote-Anwendungs-Container zur Darstellung auf der Client Seite mit definieren und diesen ebenfalls dem User zuweisen. Diese erfolgt in diesem Segment oberhalb der publizierten Anwendungen, wahlweise über den Container *TSplus Remote Taskbar*, *Floating Panel* oder *Application Panel*.



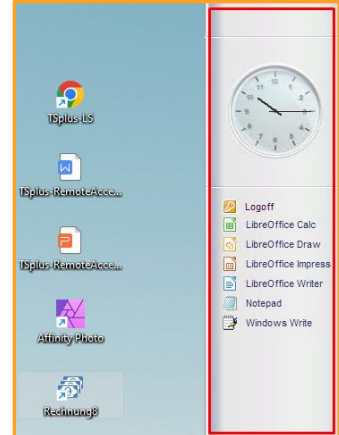
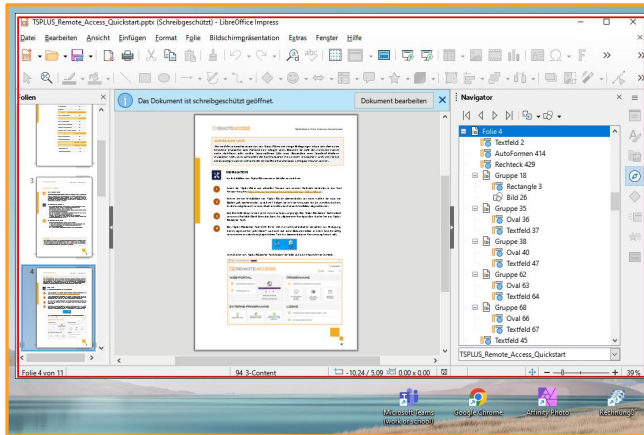
Die Zuweisung erfolgt genau so wie bei einer normalen Applikation. Hier am Beispiel des Floating Panels.

► **HINWEIS:**

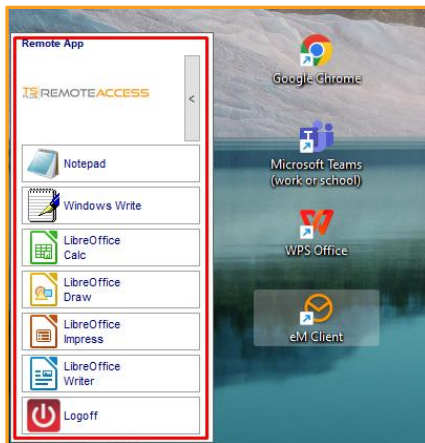
Wenn Sie mehrere Anwendungen einem User zuordnen und **keinen** der genannten Container benutzen, würden alle veröffentlichten Programme des Users bei einer Remoteverbindung **gleichzeitig** starten. Dies gilt es natürlich zu verhindern. Deswegen nutzt man einen der benannten Container um in der Remotesession die Applikationen bequem auswählen zu können, wie die folgenden dargestellten Beispiele zeigen.



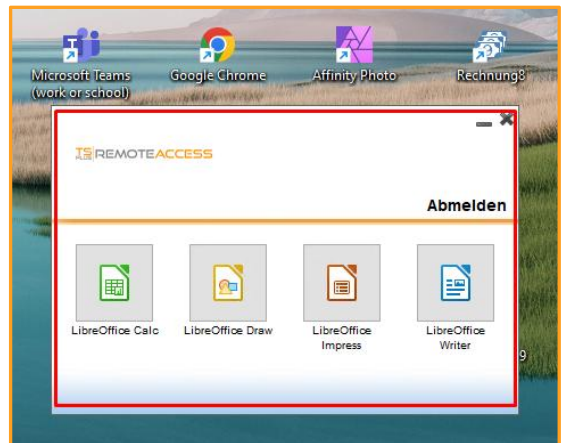
Zur Anzeige der dem User zugewiesenen Programme kann man folgende Container benutzen Die *TSplus Remote Taskbar*, das *Floating Panel* oder das *Applikationspanel*. Die Funktionen sind nahezu identisch, lediglich das Design unterscheidet sich, je nachdem wie der Client User die Anzeige wünscht. Die Anzeige der Panels, ebenso wie der einzelner Anwendungen, kann bei der Nutzung der TSplus RA eigenen RDP Clients auch im sogenannten Remote App Mode erfolgen. Das bedeutet, das der Client auf seinem Desktop nach wie vor seine lokalen üblichen Anwendungen zur Anzeige bekommt und zusätzlich auf demselben Desktop auch nahtlos die Remote-Applikationen.



Single Remote Applikation im Remote App Mode auf dem Client Desktop TSplus Remote Taskbar (Remote App)



Floating Panel im Remote App Mode



Applikation Panel im Remote App Mode

Die rot gerahmten Tasks zeigen die Remote Anwendung oder Remote Panels der Verbindung mit den Applikationen, dahinter wird der jeweilige lokale Desktop des Users angezeigt.



Die *TSplus Taskbar*, das *Floating Panel* und das *Applikation Panel* können jeweils auch noch modifiziert und angepasst werden (Maus-Rechtsklick im Admin Tool)

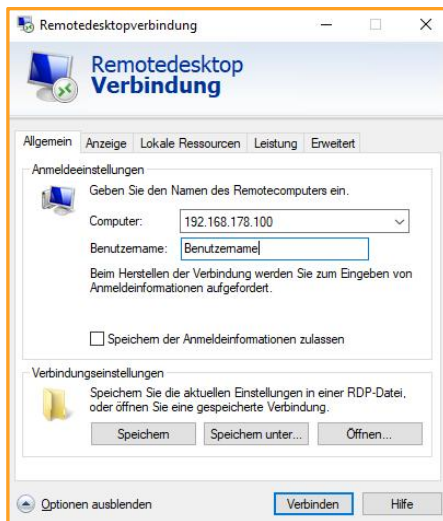


## VERBINDUNGEN ZUM TSPLUS SERVER (RDP)



### MIT STANDARD MS RDP CLIENT

Die Verbindung zum TSplus Remote Server kann nun mit jedem beliebigen RDP Client (Microsoft, Linux, Android oder MAC -OS) sowohl im lokalen Netzwerk (LAN) oder auch über das Internet erfolgen (WAN). Sind die Voraussetzungen für eine RDP Verbindung gegeben kann die Verbindung durch Eingabe der Ziel IP des TSplus Servers, sowie Eingabe des Windows-Benutzernamens und des zugehörigen Windows-Passworts ausgeführt werden.



#### ► HINWEIS:

Soll eine Verbindung via WAN erfolgen sind einige Voraussetzungen zu erfüllen.

- Der TSplus Server muss eine feste öffentliche IP Adresse besitzen oder über einen DYNDNS Dienst erreichbar sein (FRITZ!Box, noip.com, securepoint.de oder andere)
- Im Router muss dazu ein Portforwarding eingetragen und aktiviert werden (Standard Port 3389 > auf die private (interne) IP des TSplus Servers)
- Der RDP Zugang darf nicht durch externe Firewalls blockiert sein



### MIT DEM TSPLUS RDP CLIENT

Die Verbindung zum TSplus Server erfolgt hier mit dem eigenen TSplus RDP Client, der gegenüber den Standard MS RDP Client wesentliche Vorteile bietet und Bestandteil der TSplus RA Installation ist. Unter Anderem bietet der TSplus RDP Client die Nutzung des universellen Druckmanagements über den TSplus Universalprinter an, bei dem es nicht notwendig ist externe Drucktreiber installieren zu müssen um die Möglichkeit des Remote Printings nutzen zu können.

Der RDP Client wird generiert, auf den Client PC des Benutzers übertragen und dort mit einem Launcher gestartet, der ebenfalls auf den Client PC übertragen wird.

Den Launcher den Sie dazu benötigen finden Sie auf dem TSplus Server im Verzeichniss C:\Program Files (x86)\TSplus\Clients\WindowsClient (**Setup-ConnectionClient.exe**)

## TSplus RDP Client generieren und konfigurieren

Nach der Installation von TSplus Remote Access finden Sie zusätzlich zum TSplus Admin Icon ein weiteres mit der Bezeichnung „*Portable Client Generator*“. Starten Sie den Portable Client Generator damit.



Es werden hier nur die wichtigsten und grundlegende Einstellungen beschrieben. Eine ausführlich Beschreibung des Portable Client Generators finden Sie im Admin Guide hier <https://docs.terminalserviceplus.com/tsplus/portable-client-generator>

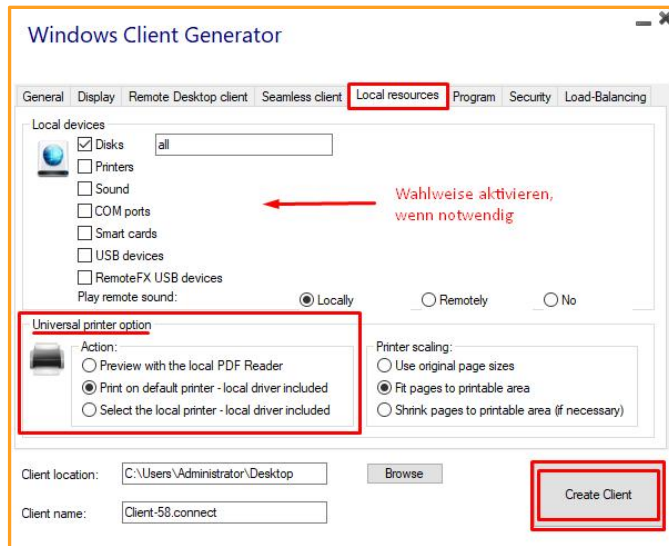
Unter dem Reiter „General“ tragen Sie die zur Verbindung notwendigen Zugangsdaten wie IP-Adresse, RDP Port (Standard 3389), den Benutzernamen sowie das Passwort des Users ein. Sofern ein Active Directory verwendet wird tragen Sie im Feld „Domain“ die Domäne ohne Endung ein.

Bei den darunter befindlichen Radio-Buttons legen Sie zuerst fest in welchem Modus Sie eine Verbindung durchführen möchten.

- Remote Desktop client > Standard Microsoft RDP Verbindung
- Remote App client > Verbindung im Remote App Mode (nur zu verwenden wenn nicht der gesamte Remote Desktop publiziert wurde, sondern Anwendungen). Die Darstellung erfolgt wie in den Screens auf Seite 09 gezeigt wird.
- Seamless client > Anzeige ähnlich Remote App (allerdings nur noch für W7 oder XP)



Weitere Einstellungen sind optional. Im Reiter „Local resources“ können die Device oder Geräte ausgewählt werden, die in die Remotesitzung mit eingebunden, also gemappt werden sollen. Das Häkchen bei „Disk“ sollte immer angewählt sein, da darüber die bidirektionale Datenübertragung für den TSplus Universalprinter läuft und der Datentransfer bei einer Datenübertragung.



Im Bereich „Universal printer option“ geben Sie an wie der Remote Druck über den TSplus Universalprinter auf der Client Seite erfolgen soll. Zum Abschluß generieren Sie den TSplus RDP Client durch Klick auf „Create Client“. Die Datei *Client-xx.connect* finden Sie danach auf dem Desktop des TSplus Servers hier:



Diese Datei kopieren Sie mit dem Launcher aus dem Verzeichnis C:\Program Files (x86)\TSplus\Clients\WindowsClient (**Setup-ConnectionClient.exe**) einfach auf den Desktop des Client PC, starten dort die Setup-ConnectionClient.exe und können dann den eigentlichen RDP-Connector benutzen und die *Setup-ConnectionClient.exe* löschen.

Setup-ConnectionClient	10.08.2022 10:13	Anwendung	7.886 KB
------------------------	------------------	-----------	----------

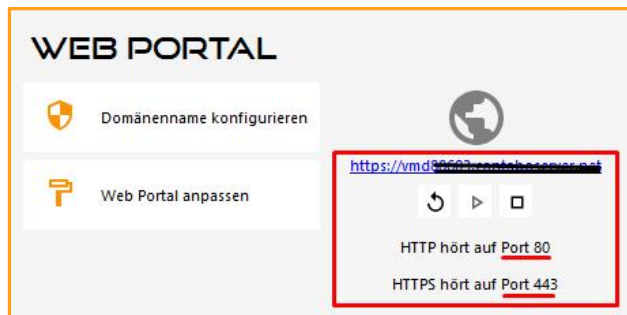


## VERBINDUNG ZUM TSPLUS SERVER VIA BROWSER

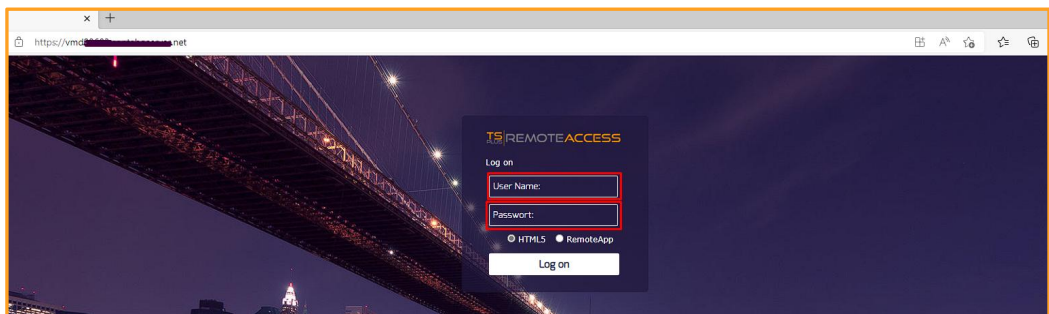


### TSPLUS REMOTE ACCESS WEB MOBILE EDITION

Mit TSplus Remote Access (ab Web Mobile Edition) haben Sie die Möglichkeit zu dem schon beschriebenen Verbindungsverfahren RDP zusätzlich als Option zur Verbindungsherstellung jeden beliebigen Internet-Browser auf der Client Seite zu verwenden. Dazu ist es lediglich notwendig das der im TSplus integrierte Webserver aktiv ist und nicht durch eine andere Webanwendung (evtl. MS IIS), die die vorgegebenen Ports (80 ; 443)benutzt, blockiert wird.



Starten Sie einfach auf der Client Seite einen der üblichen Browser durch Eingabe der Ziel-URL des TSplus Servers oder wählen Sie dazu direkt IP Adresse, wie hier im Beispiel dargestellt.



Auf der angezeigten Login Seite melden Sie sich mit Ihrem Benutzernamen und Passwort genau so an, wie Sie dies bei einer RDP Verbindung vornehmen. Nach dem Herstellen der Verbindung via HTML5 können Sie genau so remote mit Ihrem Desktop oder den veröffentlichten Applikationen arbeiten wie es via RDP möglich ist. Der Vorteil einer Verbindung via HTML5 besteht u.a. darin, das kein extra generierter RDP Clients notwendig ist und somit der Remotezugang von jedem Ort mit Internet möglich ist, auch wenn gewünscht, mit dem Smartphone oder dem Tablet. Die Dartellung der Anwendungen erfolgt direkt im Browserfenster.

Weitere detaillierte und erweiterte Installations- und Konfigurationsmöglichkeiten finden Sie im TSplus Remote Access Admin Guide hier: <https://docs.terminalserviceplus.com/tsplus/>

